



**Муниципальная целевая программа  
по профессиональной ориентации и профессиональному  
самоопределению обучающихся образовательных  
учреждений Бугульминского муниципального района  
Республики Татарстан  
на 2023 - 2030 годы  
«ОРИЕНТИР 2030»**

**г. Бугульма 2023**

**Муниципальная целевая программа  
по профессиональной ориентации и профессиональному  
самоопределению обучающихся образовательных  
учреждений Бугульминского муниципального района  
Республики Татарстан  
на 2023 - 2030 годы  
«ОРИЕНТИР 2030»**

**г. Бугульма 2023**

## 1. Паспорт программы

Наименование программы	Муниципальная целевая программа по профессиональной ориентации и профессиональному самоопределению обучающихся образовательных учреждений Бугульминского муниципального района Республики Татарстан на 2023-2030 годы «ОРИЕНТИР 2030»
Основания для разработки программы	<ul style="list-style-type: none"><li>- Федеральный закон «Об образовании в Российской Федерации» от 29.12. 2012 г. № 273-ФЗ, п. 2, ст. 42, п.3 ст.66, п.1 ст. 75</li><li>- Указ Президента Российской Федерации «О национальных целях и стратегических задачах развития Российской Федерации на период до 2024 года» от 7 мая 2018 г. №204</li><li>- Концепция технологического развития на период до 2030 года, утвержденная распоряжением Правительства РФ до 20 мая 2023 г. №1315-р.</li><li>- Федеральные государственные образовательные стандарты</li><li>- Федеральный проект «Билет в будущее»</li><li>- Постановление Кабинета Министров Республики Татарстан от 17.06.2015 №443 «Об утверждении Стратегии развития воспитания обучающихся в Республике Татарстан на 2015 - 2025 годы»</li><li>- Государственная программа научно-технического развития Республики Татарстан на 2022-2030 годы</li><li>- Государственная программа «Развитие образования и науки Республики Татарстан на 2014-2025 годы» утвержденная Постановлением Кабинета Министров РТ от 22 февраля 2014 г. №110</li><li>- Приказ Министерства просвещения РФ №650 от 31.08.2023 г. «Об утверждении Порядка осуществления мероприятий по профессиональной ориентации обучающихся по программам основного и общего образования»</li><li>- Приказ МО и Н РТ №под-1548/23 от 04.09.2023 «Об утверждении Концепция развития системы предпрофильной подготовки и профильного обучения Республики Татарстан до 2030 года «Уңыш» («Успех»)»</li><li>- Приказ Министерства образования и науки Республики Татарстан от 30.12.2020 № под-1493/20 «Об утверждении плана мероприятий («дорожная карта») по реализации региональной модели профориентационной работы с обучающимися в системе образования Республики Татарстан до 2025 года»</li></ul>

	<ul style="list-style-type: none"> <li>- Письмо Министерства просвещения РФ от 05.07.2022 № ТВ-1290/03 «О направлении методических рекомендаций»</li> <li>- Письмо Минпросвещения России от 18.08.2022 N 05-1403 «О направлении методических рекомендаций: <ul style="list-style-type: none"> <li>- по реализации проекта Билет в будущее по профессиональной ориентации обучающихся 6 - 11 классов образовательных организаций Российской Федерации, реализующих образовательные программы основного общего и среднего общего образования,</li> <li>- по разработке программ профессиональных проб в рамках проекта Билет в будущее по профессиональной ориентации обучающихся 6 - 11 классов образовательных организаций Российской Федерации, реализующих образовательные программы основного общего и среднего общего образования</li> </ul> </li> <li>- Письмо Министерства просвещения РФ от 1 июня 2023 г. N АБ-2324/05 «О внедрении Единой модели профессиональной ориентации»</li> <li>- Приказ Министерства просвещения Российской Федерации от 31.08.2023 № 650 «Об утверждении Порядка осуществления мероприятий по профессиональной ориентации обучающихся по образовательным программам основного общего и среднего общего образования»</li> <li>- Примерная рабочая программа воспитания для общеобразовательных организаций (одобрена решением федерального учебно-методического объединения по общему образованию, протокол от 23.06.2022 № 3/22)</li> <li>- Программа курса внеурочной деятельности «Билет в будущее» (одобрена решением федерального учебно-методического объединения по общему образованию, протокол от 29.09.2022 № 7/22)</li> <li>- Примерная рабочая программа курса внеурочной деятельности «Профориентация» (одобрена решением федерального учебно-методического объединения по общему образованию, протокол 5/22 от 25.08.2022)</li> </ul>
Заказчик – координатор программы	Исполнительный комитет Бугульминского муниципального района Республики Татарстан
Разработчики программы	Управление образованием Исполнительного комитета Бугульминского муниципального района Республики Татарстан, муниципальное бюджетное учреждение образования Бугульминского муниципального района

<p>Основные исполнители программы</p>	<p>Управление образованием, Центр занятости населения, учреждения высшего и среднего профессионального образования, общеобразовательные учреждения, учреждения дополнительного образования детей, дошкольные образовательные учреждения, предприятия и организации района</p>
<p>Сроки выполнения и этапы реализации программы</p>	<p><i>Август - октябрь 2023 г.</i>  1. <u>Подготовительный этап</u>: анализ ситуации, работа проектной группы по разработке Программы   <i>октябрь 2023 г. – май 2030 г.</i>  2. <u>Основной этап</u>: реализация Программы   <i>Май – август 2030 г.</i>  3. <u>Заключительный этап</u>: анализ результатов, подведение итогов</p>
<p>Цель программы</p>	<p>Содействие обучающимся, в т.ч с ОВЗ, в профессиональном самоопределении с учетом их склонностей и образовательных потребностей и социально - экономической ситуации Бугульминского муниципального района</p>
<p>Основные задачи программы</p>	<ul style="list-style-type: none"> <li>- Расширить условия для проведения системной, квалифицированной и комплексной профориентационной работы на основе кадровых потребностей района охватывающей не менее 95% детей в возрасте от 5 до 18 лет и 100% педагогических работников ОУ района.</li> <li>- Формирование устойчивой мотивации к получению качественного образования и осознанному выбору профессии в соответствии с интересами и склонностями.</li> <li>- Оптимизировать систему межведомственного взаимодействия школ с учреждениями профессионального образования, а также с предприятиями и организациями района.</li> <li>- Обеспечить методическое сопровождение педагогических кадров по организации профориентационной работы с обучающимися.</li> <li>- Расширить взаимодействие с социальными партнерами для обеспечения условий по профессиональному самоопределению обучающихся</li> </ul>
<p>Партнеры проекта</p>	<p>ГАПОУ "Бугульминский машиностроительный техникум", ГБПОУ "Бугульминский профессионально-педагогический колледж", ГАПОУ "Бугульминский</p>

	аграрный колледж", ГАПОУ "Бугульминский строительно-технический колледж", ГАПОУ «Бугульминское медицинское училище имени А.П. Вязьмина», Бугульминский филиал УПО «Колледж КИУ», Бугульминский филиал ФГБОУ ВО «Казанский национальный исследовательский технологический университет», ЧОУ ДПО «ЦПК-Татнефть», Центр занятости населения г.Бугульмы, «Бугульминская газета», «Бөгелмә авазы», предприятия и организации города и района
Ожидаемые результаты реализации Программы	Повышение мотивации выпускников образовательных учреждений к профессиональной деятельности с учетом профессиональных предпочтений и потребностей рынка труда Бугульминского муниципального района
Целевые индикаторы	<ol style="list-style-type: none"> <li>1. Рост обучающихся, принимающих участие в Региональном этапе Всероссийского чемпионатного движения по профессиональному мастерству по категории «Юниоры».</li> <li>2. Увеличение числа обучающихся, которые принимают участие в Региональном этапе Национального чемпионата по профессиональному мастерству среди инвалидов и лиц с ограниченными возможностями здоровья «Абилимпикс» в категории «Школьники».</li> <li>3. Увеличение охвата обучающихся мероприятиями, направленными на раннюю профессиональную ориентацию, в том числе в рамках программы «Билет в будущее», включая курс занятий «Россия – мои горизонты».</li> <li>4. Рост обучающихся, освоивших программы профессионального обучения в организациях, осуществляющих образовательную деятельность по программам профессионального обучения.</li> <li>5. Открытие профильных предпрофессиональных классов по профессиям, востребованным на рынке труда района.</li> <li>6. Увеличение охвата обучающихся 7-8 классов профессиональными пробами до 100%.</li> </ol>
Система организации управления и контроля за исполнением программы	Управление и контроль за исполнением программы осуществляет Исполнительный комитет Бугульминского муниципального района, управление образованием исполнительного комитета Бугульминского муниципального района

## 2. Пояснительная записка

Вопрос профессиональной ориентации и активизации социально-профессионального самоопределения подростков и молодежи в настоящее время чрезвычайно актуален.

Профориентация в современных социально - экономических условиях является частью образовательного процесса, способствующего формированию индивидуальной траектории личного и профессионального становления человека с учетом его психофизиологических особенностей и реальных потребностей общества.

В обновленном Федеральном государственном образовательном стандарте основного общего образования отмечено, что школьник должен ориентироваться в мире профессий, понимать значение профессиональной деятельности в интересах устойчивого развития общества.

Однако в настоящее время обучающиеся часто слабо ориентируются в социальной жизни, испытывают затруднения при выборе профессии, понимании своих социальных возможностей. Мотивом выбора специальности становятся возможности и амбиции родителей, выбор по принципу «за компанию» или сложившаяся в конкретной социально-политической обстановке престижность какой-либо профессии, вовсе не гарантирующая последующего трудоустройства и успешности личности. Сегодня существуют следующие проблемы: низкая мотивация обучающихся на профессиональное развитие, дисбаланс спроса и предложения на рынке труда, большой процент получения образования ради диплома, неудовлетворенность полученными компетенциями как со стороны обучающихся, так и со стороны работодателей, последующее трудоустройство, не соответствующее полученной специальности.

Анализ экономики показывает что, человеку, в течение всех этапов профессиональной жизни, требуются умения и навыки выбора профессии, самоопределения, конкурентного поведения, что в условиях рыночных отношений определяет эффективную занятость и конкурентоспособность. В такой ситуации основным институтом самоопределения молодого человека является система образования, которая в настоящее время рассматривает профессиональную ориентацию как действенный механизм социализации и профессионального самоопределения школьников.

В последнее время значительную актуальность приобретает адаптационная, опережающая модель профориентационной работы, начиная с дошкольного возраста, в основе которой лежит концепция сопровождения профессиональной карьеры будущего работника с учетом особенностей рыночной экономики, развивающая его активность, ответственность за свой профессиональный выбор, дальнейшее успешное трудоустройство.

В то же время существует ряд проблем и противоречий, выступающих внешними вызовами:

- сохраняющийся дисбаланс между кадровыми потребностями экономики и структурой выпуска специалистов образовательных организаций;
- сокращение численности населения в трудоспособном возрасте;
- дефицит кадров со средним профессиональным образованием, особенно по техническим специальностям.

В связи с этим, оказание помощи в профессиональном и личностном самоопределении, правильном выборе профессии, осознании жизненного пути, построении профессиональной карьеры является одной из важнейших задач.

Решение данной проблемы во многом определяется успешностью организации профессиональной ориентации и самоопределения школьников.

Таким образом, цель современной профориентационной работы - формирование у обучающихся, воспитанников образовательных учреждений внутренней готовности к осознанному и самостоятельному выбору жизненного и профессионального пути, включая все ступени обучения, через создание комплексной эффективно действующей системы сопровождения профессионального самоопределения, соответствующей новым социально-экономическим условиям, учитывающей интересы, склонности и потребности в самоопределении, так и запросы экономики Бугульминского района в рабочих кадрах и специалистах.

### **3. Актуальность разработки Программы**

Обоснованный выбор гражданами вида деятельности и форм занятости в соответствии с личными склонностями и потребностями экономики, эффективное самоопределение при выборе и планировании карьеры являются обязательными условиями для улучшения функционирования рынка труда. Принципиальное значение в этой связи имеет профессиональная ориентация учащейся молодежи.

На сегодняшний день учащиеся являются одной из особо уязвимых групп по причине недостаточного информирования о востребованных профессиях муниципалитета, отсутствия навыков поведения при поиске работы и опыта работы в профессии, разрыва между высокими требованиями к уровню заработной платы и низкой стартовой оплатой труда молодых работников.

Сегодня перед муниципальным районом стоит задача подготовки активных, квалифицированных, мобильных молодых специалистов по профессиям и специальностям, востребованным на рынке труда муниципалитета. Именно поэтому возрастает важность и значимость системной профориентационной деятельности.

В современных условиях вопросы выбора профессии, трудоустройства и занятости характеризуются рядом противоречий, негативно влияющих на процесс профессионального самоопределения молодежи:

- между потребностью рынка труда в специалистах и профессиональными



возможностями;

- между существующим спросом и предложением на рынке труда;
- между требованиями работодателей к квалификации работников и отсутствием её у соискателей вакансий;
- между высокой личной ответственностью за результат принятия решений профессионального выбора в новых конкурентных условиях и традицией полагаться на социальную поддержку со стороны государства;
- между требованием рационального распределения трудовых ресурсов и противоречащими этому личными интересами молодежи при выборе профессии.

Результаты социологического исследования, направленного на выявление профессиональных приоритетов молодежи Бугульминского муниципального района, и сравнение этих данных с потребностями современного рынка труда, наглядно показывают существующее противоречие между потребностями рационального распределения трудовых ресурсов и сложившимися профессиональными предпочтениями молодежи. Изучение доминирующих мотивов профессиональных предпочтений показывает, что у подавляющего большинства молодых людей срабатывает стереотип получения модной, престижной профессии. По результатам исследования только 24% учащихся образовательных учреждений района, выбирая профессию, интересовались, пользуется ли она реальным спросом на рынке труда. По результатам опросов до 70% выпускников из 9-11 классов практически не обладают знаниями о реальных потребностях и имеющимся на рынке труда спросе, а значит, за этим последует случайный выбор профессии, который повлечёт за собой растрачивание сил впустую с непонятным результатом, что в дальнейшем может привести к ненужным потерям времени и ухудшением самооценки школьника.

Наблюдается значительный рост прагматической ориентации молодежи, стремление получить профессии, максимально обеспечивающие материальный достаток. Такой выбор не всегда соответствует интересам работодателей и общества. Рабочие профессии молодежь оценивает как не престижные - всего 5% молодых людей связывают свои профессиональные планы с получением рабочей профессии. В то же время в структуре вакансий, предлагаемых предприятиями органам службы занятости населения, около 80% составляют именно рабочие профессии. На сегодняшний день заявлено 641 свободных рабочих мест, из них самые востребованные: врач – 20 ед., водитель автомобиля – 43 ед., электромонтеры – 23 ед., инженер – 38 ед., продавец – 40 ед., учитель – 18 ед., рабочие, не требующие специальной подготовки – 135 ед. Однако, самая большая потребность в сотрудниках наблюдается в отрасли «Производство» здесь открыта 341 вакансия.

Все эти противоречия подтверждают факт актуализации вопросов по целенаправленному формированию профессиональной ориентации молодежи, адекватной структуре рынка труда. Для содействия профессиональному самоопределению молодежи требуется формирование единой многопрофильной, многоуровневой, практико-ориентированной

системы непрерывного сопровождения профессионального самоопределения детей и молодёжи в муниципальной системе образования.

Программа «Ориентир 2030» является целевой и позволит реализовать в Бугульминском районе комплексную систему профессиональной ориентации обучающихся и воспитанников, охватывающую все ступени обучения от старшего дошкольного возраста до выпуска из общеобразовательного учреждения в профориентационной навигации индивидуальной траектории развития.

#### **4. Этапы реализации программы:**

##### **I этап: подготовительный август 2023 г.**

Проектная, мотивационная и организационная деятельность: анализ ситуации, организация работы проектной группы по разработке Программы, коррекция и определение механизмов реализации, утверждение Программы на муниципальном уровне. Привлечение социальных партнеров.

##### **II этап: основной (практический) октябрь 2023 г. – май 2030 г.**

Реализация ведущих направлений:

- организация работы по реализации Концепции развития системы предпрофильной подготовки и профильного обучения Республики Татарстан до 2030 года «Уңыш» («Успех»)),
- реализация мероприятий Профориентационного минимума,
- развитие системы допрофессионального и профессионального образования,
- расширение взаимодействия с организациями среднего профессионального образования и предприятиями по проведению профессиональных проб обучающихся 7-8 классов,
- обеспечение сетевого взаимодействия образовательных учреждений с образовательными организациями высшего, среднего и дополнительного образования, предприятиями и организациями муниципалитета, на основе договора/плана работы
- профориентационная диагностика и психологическая поддержка в Центре занятости населения и Муниципальном центре психолого-педагогического консультирования БМР, в т.ч. детей-инвалидов и детей с ОВЗ,
  - организация и проведение конкурсных мероприятий среди педагогических работников, направленных на профессиональную ориентацию обучающихся (конкурсов, семинаров-практикумов, круглых столов) с привлечением специалистов Центра труда и занятости населения, работодателей, администрации.
  - проведение массовых мероприятий для обучающихся (конкурсов, смотров, фестивалей и др.), направленных на профессиональную ориентацию и профессиональное самоопределение обучающихся.
  - информирование обучающихся о положении на региональном и муниципальном рынке труда через средства массовой информации.

- проведение ежегодного муниципального профориентационного марафона «Карьерный навигатор»,
- организация временного трудоустройства несовершеннолетних граждан в возрасте 14-18 лет в свободное от учебы время.

### **III этап: заключительный (аналитический) май – август 2030 г.**

Проведение мониторинга эффективности реализации муниципальной программы по оказанию содействия профессиональному самоопределению подростков, их ориентации на рынке труда, временному трудоустройству. Подведение итогов и анализ результатов. Разработка проекта Программы на последующий период с учетом выявленных недостатков.

## **5. Модели сопровождения профессионального самоопределения.**

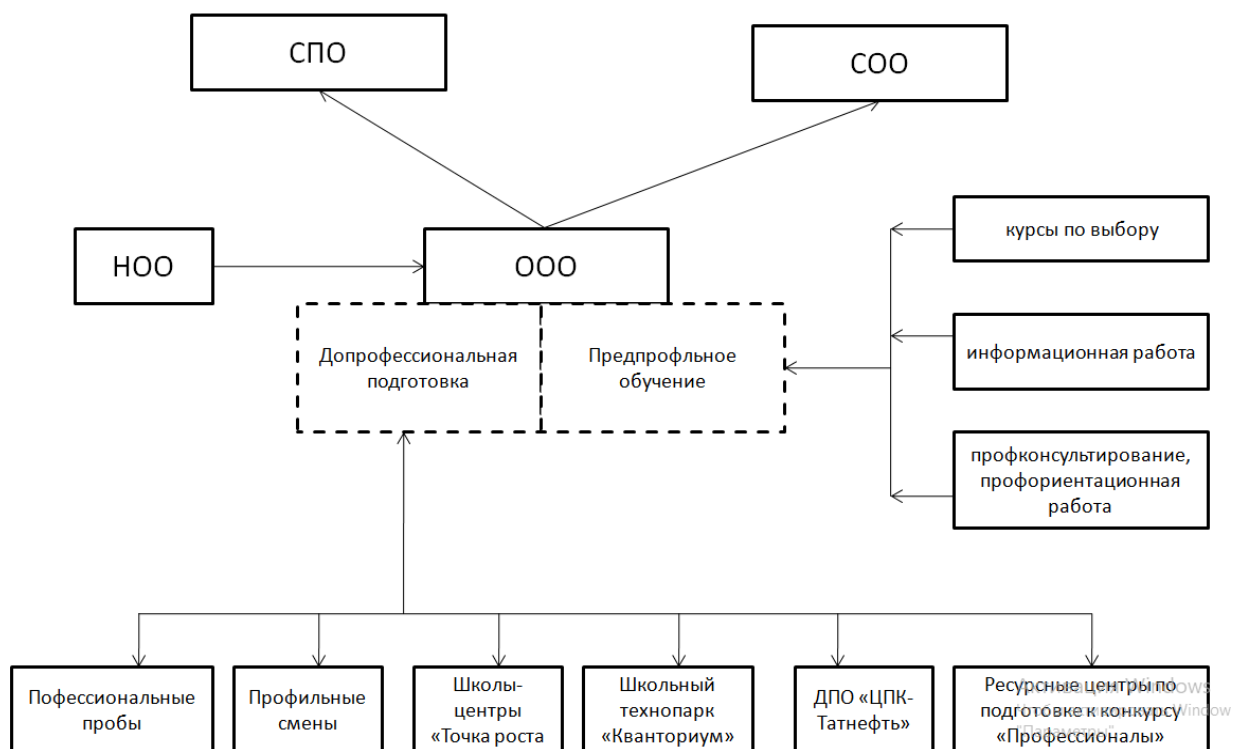
В современной ситуации, центральную роль приобретает процесс психолого-педагогического сопровождения профессионального самоопределения школьников. В связи с этим важной задачей выступает разработка и апробация различных направлений сопровождения профессионального самоопределения обучающихся:

- продолжительной и комплексной тьюторской поддержки самоопределения школьников;
- психолого-педагогического сопровождения школьников (группового и персонального) в ходе их участия в профориентационных практиках (профессиональных пробах, стажировках на предприятиях, профессиональных конкурсах и др.);
- наставничества для школьников, определившихся с выбором профессиональной сферы (в том числе в рамках реализации блока «Наставничество» федерального профориентационного проекта «Билет в будущее»);
- профессионального консультирования;
- навигации по существующим профориентационно значимым информационным ресурсам и практикам и др.

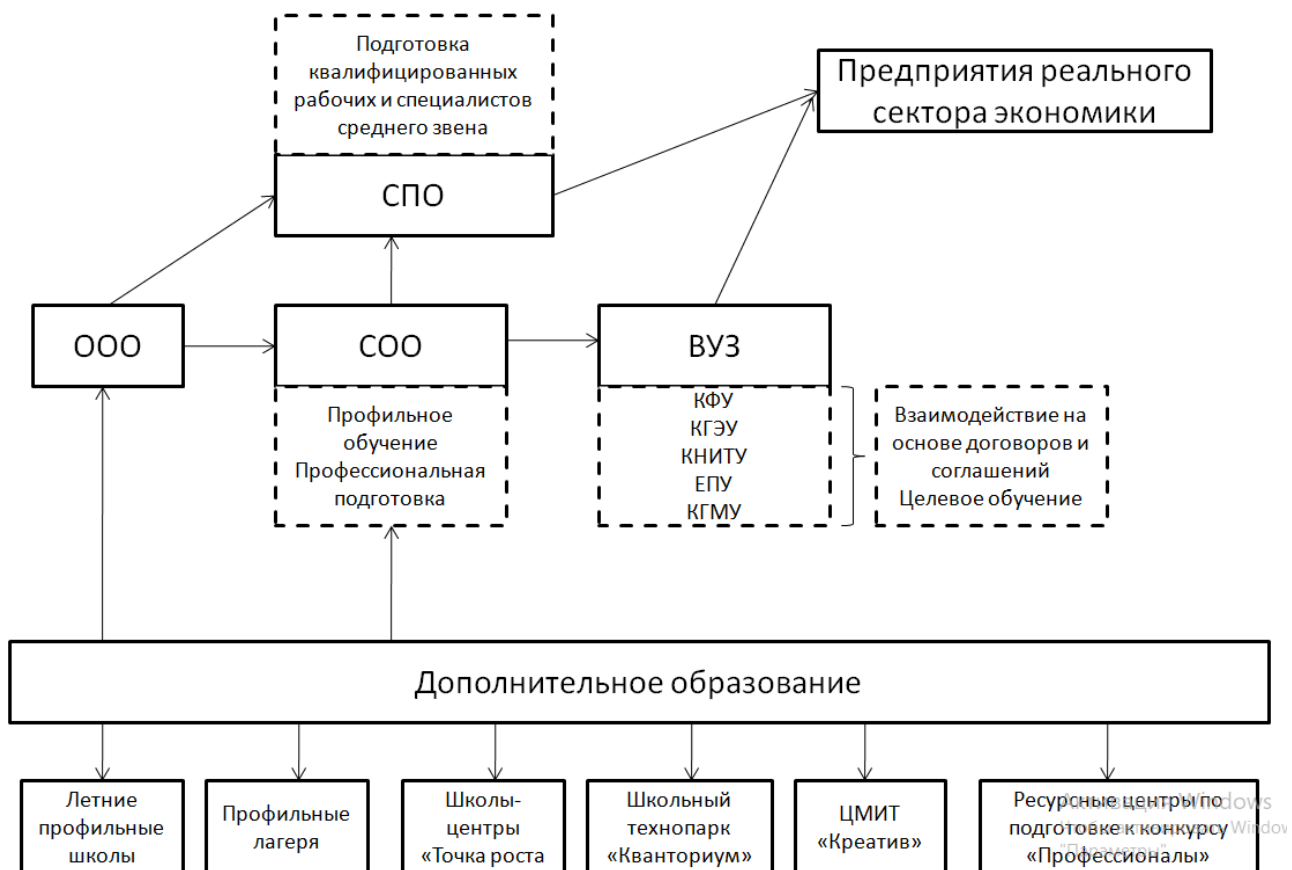
Профориентационную работу с обучающимися в Бугульминском муниципальном районе проводят:

- организации дошкольного, общего, среднего, дополнительного и профессионального образования, находящиеся на территории района;
- Государственное автономное учреждение «Центр занятости населения Бугульмы»;
- предприятия и организации района, реализующие собственные профориентационные мероприятия для воспитанников дошкольных учреждений, обучающихся и студентов.

## Модель организации профессионального самоопределения обучающихся на уровне основного общего образования



## Модель организации профессионального самоопределения обучающихся на уровне среднего общего образования



## 6. Формы и методы профориентационной работы

Направление профориентационной деятельности	Целевая направленность	Примеры форм и методов работы
Профессионально образовательное информирование	Обеспечение адресатов (обучающихся и их родителей) информацией, необходимой для ориентации в профориентационно значимом пространстве, обоснованного профессионального выбора, осознанного самоопределения и грамотного построения личного профессионального плана	Сеанс информации (классный час, родительское собрание, лекция и др). Встреча с профессионалом. Презентация контекста (экскурсия, День открытых дверей / турникетов, тестдрайв студенческой жизни, мастер- класс и др.). Наглядные материалы. Интернет-ресурсы.
Обучение самоопределению	Формирование и развитие у обучающихся компетенций профессионального самоопределения. Психолого-педагогическое сопровождение.	Профориентационная диагностика. Наставничество. Социально-психологический тренинг. Активизирующие методики профконсультирования. Ролевые и деловые игры. Развивающая диагностика. Дневник самоопределения.
Практикоориентированная поддержка профессионального выбора	Включение обучающегося в практическую деятельность, результатом которой являются: - создание профориентационно значимого продукта, способного выступать основанием для профессионального выбора - лично значимый опыт участия в трудовой деятельности	Профессиональные пробы. Предпрофессиональное и профессиональное обучение. Практико-ориентированные проекты. Метод кейсов. Предпринимательские практики (школьные бизнес-компании, практикоориентированные проекты и др.). Социальные практики и волонтерство.

Сетевое взаимодействие по вопросам профориентации	Формирование системы актуальных и перспективных связей, значимых для профессионального самоопределения и будущего профессионального продвижения обучающихся, в системе «обучающийся – родители – работодатель»	Коммуникативная площадка Образовательная сессия. Ярмарка вакансий.
Интеграция	Достижение эффекта от совместного использования различных форм профориентационной работы, в сочетании с особой «вдохновляющей средой»	Профориентационные форумы и фестивали, конкурсы. Предметные олимпиады школьников, НПК.

Учитывая, что профессиональная ориентация – развивающаяся область, представленный в таблице перечень форм и методов не является исчерпывающим, он постоянно **пополняется и обновляется**.

### **7.Ресурсы профессиональной ориентации.**

Пространство профессиональной ориентации достаточно наполнено ресурсами, значимыми для профессионального самоопределения детей и молодёжи. Данные ресурсы целенаправленно и комплексно используются в рамках данной Программы, включая:

- программы дополнительного образования детей, имеющие практикоориентированную, предпрофессиональную или профильную направленность;
- профориентационные возможности урочной деятельности, где в рабочие программы общеобразовательных предметов включено профориентационное содержание уроков»;
- профориентационные мероприятия, проводимые в рамках федеральных проектов профориентации школьников «Билет в будущее», «ПРОЕКТОриЯ»;
- конкурсы профессионального мастерства, в т.ч. «Профессионалы», национальный чемпионат по профессиональному мастерству среди инвалидов и лиц с ограниченными возможностями здоровья «Абилимпикс»;
- проект по сопровождению процесса ранней профориентации дошкольников «Юный мастер»;
- традиционные профориентационные мероприятия для обучающихся, систематически проводимые организациями профессионального и высшего образования;
- профориентационные программы и практики, реализуемые предприятиями-работодателями, Центром занятости населения города Бугульмы;

- муниципальный профориентационный проект «Карьерный навигатор»;
- Интернет-ресурсы различного типа, отражающие актуальное состояние экономики, профессионального и высшего образования, рынка труда и профессий.

## 8. Результаты реализации Программы

В качестве ожидаемых конечных результатов реализации Программы необходимо отметить показатели практической значимости:

1. Повышение степени самостоятельности, рациональности, ответственности и осознанности профессионального выбора у выпускников образовательных организаций;
2. Рост числа обучающихся в профессиональных образовательных организациях и образовательных организациях высшего образования по профессиям (специальностям), перспективным и востребованным на рынке труда района и в соответствии с профилем обучения в школе;
3. Рост обучающихся, принимающих участие в Региональном этапе Всероссийского чемпионатного движения по профессиональному мастерству по категории «Юниоры».
4. Увеличение числа обучающихся, принимающих участие в Региональном этапе Национального чемпионата по профессиональному мастерству среди инвалидов и лиц с ограниченными возможностями здоровья «Абилимпикс» в категории «Школьники».
5. Увеличение охвата обучающихся мероприятиями, направленными на раннюю профессиональную ориентацию, в том числе в рамках программы «Билет в будущее», включая курс занятий «Россия – мои горизонты».
6. Рост обучающихся, освоивших программы профессионального обучения в организациях, осуществляющих образовательную деятельность по программам профессионального обучения.
7. Открытие профильных предпрофессиональных классов по профессиям, востребованным на рынке труда района.
8. Увеличение охвата обучающихся 7-8 классов профессиональными пробами до 100%.

## 9. План мероприятий по реализации Программы «Ориентир 20.30»

№ п\п	Мероприятия	Сроки реализации	Исполнители
<b>1. Нормативно-правовое обеспечение</b>			
1.1	Разработка и утверждение Муниципальной целевой программы по профессиональной ориентации и профессиональному самоопределению обучающихся образовательных	август 2023 г.	МБУО

	учреждений Бугульминского муниципального района Республики Татарстан на 2023 - 2030 годы «ОРИЕНТИР 20.30»		
1.2	Подготовка локальных актов, закрепляющих ответственных за профориентационную работу из числа администрации и включение соответствующих полномочий в их функционал	август 2023 г	Руководители образовательных учреждений
1.3	Создание в общеобразовательных организациях рабочих групп, отвечающих за реализацию Программы (в состав входят представители педагогического и управленческого персонала образовательной организации, субъектов управления, институциональных провайдеров, ученического актива, родительской общественности)	август 2023 г	Руководители образовательных учреждений
1.4	Разработка планов профориентационной работы как части программы воспитания в общеобразовательных организациях (в т.ч. для детей с ОВЗ)	август 2023 г	Руководители образовательных учреждений
1.5	Заключение соглашений о партнерстве с ключевыми работодателями; Центром занятости населения; объединениями волонтеров; организациями ВПО и СПО; СМИ; общественными объединениями, некоммерческими организациями	август 2023 г	Руководители образовательных учреждений
	<b>2. Разработка содержательного наполнения профориентационной работы с обучающимися, с учетом целей и задач Программы</b>		
2.1	Открытие профильных и предпрофессиональных классов	август, ежегодно	Руководители образовательных учреждений
2.2	Организация профессионального обучения обучающихся 14-18 лет в профессиональных образовательных организациях	ежегодно	Руководители образовательных учреждений
2.3	Реализация федерального профориентационного проекта «Билет в будущее»	ежегодно	Администрация ОУ, учителя - навигаторы
2.4	Реализация федерального профориентационного проекта «Шоу профессий» (цикл онлайн-уроков)	ежегодно	Администрация ОУ



	«ПроеКТОриЯ»)		
2.5	Развитие конкурсного движения обучающихся с проведением муниципальных отборочных этапов региональных конкурсов: - «Фестиваль профессий»; - «Я выбираю...» - «Профессия моей мамы».	ежегодно	Администрация ОУ
2.6	Разработка и реализация предпрофессиональных программ, факультативов, курсов внеурочной деятельности, дополнительных общеобразовательных (общеразвивающих) программ	ежегодно	Администрация ОУ
2.5	Организация внеклассной проектно-исследовательской деятельности, связанной с решением жизненных/производственных задач	ежегодно	Администрация ОУ
2.6	Организация профориентационного уроков с использованием материалов платформы проекта «Билет в будущее» и онлайн-уроков «Шоу профессий»	ежеквартально	Администрация ОУ, учителя
2.7	Посещение обучающимися организаций профессионального образования с целью участия в мероприятиях, экскурсиях и др.	ежемесячно	Администрация ОУ, классные руководители
2.8	Участие обучающихся 6-11 классов в многоуровневой онлайн-диагностике на платформе bvbinfo.ru в рамках проекта «Билет в будущее»	ежегодно 2,4 кварталы	Администрация ОУ, классные руководители, учителя- навигаторы
2.9	Организация профессиональных проб, включая проект «Билет в будущее», в том числе на базе предприятий/партнеров, колледжей	ежегодно 1-4 кварталы	Администрация ОУ, классные руководители
2.10	Организация профориентационных профильных лагерных смен в каникулярный период	ежегодно	Администрация ОУ
2.11	Организация и проведение муниципальных мероприятий в рамках проекта «Карьерный навигатор»	ежегодно, февраль - март	Специалисты ЦЗН, МБУО
2.12	Проведение профориентационного консультирования обучающихся, родителей (по итогам профдиагностики и т.п.)	ежемесячно	Специалисты ЦЗН, МППЦ
2.13	Реализация муниципального профориентационного проекта для дошкольников «Юный мастер»	ежегодно	МБУО

### 3. Методическое сопровождение реализации Программы

3.1	Проведение муниципальных стратегических сессий с административными командами и педагогами по вопросам реализации Программы в общеобразовательных организациях	3 квартал 2023 г.	МБУО
3.2	Организация самодиагностики готовности школы к реализации Программы	август 2023 г.	Администрация ОУ
3.3	Разработка документов/материалов/ рабочих программ профориентационных содержательных блоков, внедренных в учебные предметы	ежегодно	Администрация ОУ, учителя
3.4	Разработка и проведение уроков общеобразовательного цикла, включающих элемент значимости учебного предмета для профессиональной деятельности	в течение учебного года	учителя
3.5	Разработка и проведение уроков профориентационной направленности в рамках учебного предмета «Технология»	в течение учебного года	учителя технологии
3.6	Организация работы методических площадок по обмену практиками муниципальных и школьных моделей профессиональной ориентации обучающихся	ежеквартально	МБУО
3.7	Участие в муниципальных, региональных конференциях «Сопровождение профессионального самоопределения обучающихся в условиях муниципальной образовательной среды: опыт и перспективы развития»	ежегодно	МБУО, администрация ОУ
3.8	Участие в региональных, федеральных конкурсах методических разработок педагогов	ежегодно	МБУО, администрация ОУ
3.9	Организация мониторинга эффективности реализации Программы	ежегодно	МБУО
3.10	Проведение родительских собраний по профориентационной тематике	ежегодно 1, 3 кварталы	Администрация ОУ
3.11	Проведение тематических консультационных площадок для педагогов и родителей	ежегодно 1-4 кварталы	Администрация ОУ

<b>4. Кадровое обеспечение работы по реализации Программа</b>			
4.1	Прохождение программ повышения квалификации для специалистов, осуществляющих профориентационную деятельность, с включением актуальных вопросов реализации профориентационного минимума (не менее 36 часов)	2023 г.	МБУО, администрация ОУ
4.2	Обучение административных команд и педагогов методам и технологиям реализации профориентационного минимума (курсы повышения квалификации, стратегические сессии, вебинары/семинары, дискуссионные площадки, круглые столы и др.)	ежегодно	МБУО, администрация ОУ
<b>5. Информационное сопровождение реализации Программы</b>			
5.3	Разработка информационных разделов Программы на сайте школы	3 квартал 2023 г.	Администрация ОУ
5.4	Освещение мероприятий по реализации Программы в на официальных сайтах и аккаунтах в социальных сетях	ежемесячно	МБУО, администрация ОУ

## **10. Критерии оценивания результатов реализации Программы**

№ п/п	Наименование показателя	Единица измерения
1.	Удельный вес выпускников 11 классов общеобразовательных учреждений, продолживших обучение в организациях среднего и высшего профессионального образования по профилю обучения	%
2.	Доля обучающихся по образовательным программам основного и среднего общего образования, охваченных мероприятиями, направленными на раннюю профессиональную ориентацию, в том числе в рамках программы «Билет в будущее», включая курс занятий «Россия – мои горизонты»	%
3.	Доля муниципальных общеобразовательных организаций, обучающихся которых принимают участие в Региональном этапе Всероссийского чемпионатного движения по профессиональному мастерству по категории «Юниоры»	%
4.	Доля муниципальных общеобразовательных организаций, обучающиеся которых принимают участие в Региональном	%

	этапе Национального чемпионата по профессиональному мастерству среди инвалидов и лиц с ограниченными возможностями здоровья «Абилимпикс» в категории «Школьники» (от общего количества обучающихся с ОВЗ)	
5.	Доля обучающихся 8 – 11 классов, охваченных диагностикой профессиональных предпочтений, способностей и компетенций, необходимых для продолжения обучения и выбора профессии	%
6.	Доля образовательных организаций заключивших договора, соглашения между образовательными организациями и предприятиями, общественными организациями по реализации комплекса мероприятий профориентационной направленности	%
7.	Доля обучающихся 1-11 классов, охваченных мероприятиями по информированию об особенностях различных сфер профессиональной деятельности	%
8.	Доля общеобразовательных организаций, обеспечивших проведение открытых онлайн-уроков, направленных на раннюю профориентацию и реализуемых с учетом опыта цикла открытых уроков «Проектория»	%
9.	Доля обучающихся, принимающих участие в мероприятиях по профессиональному выбору, экскурсий на производство, экскурсий и посещения ООВО и ПОО, посещения профориентационной выставки «Лаборатория будущего» или других, участия в профессиональных пробах, образовательных выставках, ярмарках профессий, днях открытых дверей в ООВО и ПОО	%
10.	Доля образовательных учреждений, организующих мероприятия по ранней профориентации для воспитанников ДОУ и обучающихся 1-4-х классов	%
11.	Доля детей, вовлеченных в деятельность центров «Точка роста» по развитию системы выявления и развития технических способностей детей	%
12.	Доля общеобразовательных организаций, где в рабочие программы отдельных предметов включено профориентационное содержание уроков по предметам общеобразовательного цикла	%
13.	Доля общеобразовательных организаций, где организовано посещение занятий организаций ДО, в том числе созданных в рамках национального проекта «Образование» с учетом образовательных потребностей обучающихся	%
14.	Доля обучающихся 10-11 классов, освоивших программы профессионального обучения в организациях, осуществляющих образовательную деятельность по программам профессионального обучения, в т.ч. в учебных центрах профессиональной квалификации или на производстве, %	%

15.	Доля общеобразовательных организаций, где организовано участие родительского сообщества в профориентационной работе как представителей различных профессий	%
16.	Доля общеобразовательных организаций среднего общего образования, где созданы инженерные, медицинские, космические, информационно-технологические (ИТ), педагогические, предпринимательские и другие классы	%
17.	Доля общеобразовательных организаций (школ), имеющих продвинутый уровень реализации профориентационного минимума	%